

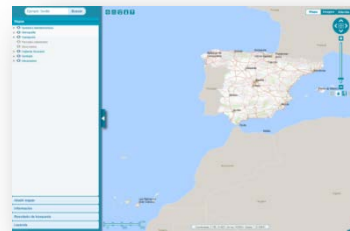
Visualizador del Geoportal de IDEE

En este manual

1. **Introducción**
2. Herramientas Básicas
3. Buscador de topónimos
4. Menú lateral
 - Mapas e información
 - Añadir mapas
 - Leyenda
5. Contacto y Créditos

Aplicación web diseñada para visualizar servicios WMS y WMTS y consultar la información asociada a los objetos espaciales que se visualizan. Podemos visualizar tanto los **Conjuntos de Datos Espaciales (CDE) informados a la Comisión Europea en la campaña 2015** como servicios de visualización externos. Permite además la carga de archivos vectoriales en los formatos KML (Keyhole Markup Language) y GeoRSS (Geographically Encoded Objects for RSS feeds).

El sistema de referencia del visualizador es **WGS84 latitud, longitud (EPSG: 4326)** y es el único admitido. Si un servicio de mapas no lo soporta, no se cargará ni se visualizará.



Podemos consultar qué sistemas de referencia ofrece un servicio realizando una petición *GetCapabilities* al servicio.

```
<Keyword>WMS</Keyword>
<Keyword>Web Map Service</Keyword>
<Keyword>Extremadura</Keyword>
<Keyword>CICTEX</Keyword>
</KeywordList>
<CRS>EPSG:25829</CRS>
<CRS>EPSG:4230</CRS>
<CRS>EPSG:4258</CRS>
<CRS>EPSG:4326</CRS>
<CRS>EPSG:23029</CRS>
<CRS>EPSG:23030</CRS>
<CRS>EPSG:25830</CRS>
<CRS>EPSG:32629</CRS>
<CRS>EPSG:32630</CRS>
▼<EX_GeographicBoundingBox>
  <westBoundLongitude>-7.64978</westBou
  <eastBoundLongitude>4.20122</eastBou
```



Las capas que se visualizan en el menú Mapas de la ventana izquierda son los CDE informados a la Comisión Europea en 2015

Además, permite seleccionar entre tres capas de fondo

- Mapa** Cartografía del servicio WMTS de IGN-Base.
- Imagen** Ortoimágenes del servicio WMTS de PNOA
- Híbrido** Composición de dos capas anteriores

Haciendo clic sobre la capa base activa deja de visualizarse y el mapa es de color blanco, sin información.








En este manual

1. Introducción
2. **Herramientas Básicas**
3. **Buscador de topónimos**
4. **Menú lateral**
 - Mapas e información
 - Añadir mapas
 - Leyenda
5. Contacto y Créditos

Los topónimos proceden del servicio de descarga WFS del Nombres geográficos (NGBE)

2. Herramientas básicas

-  Para centrar el mapa en un punto (coordenadas) o en un rectángulo (longitud y latitud mínima y máxima)
-  Medición lineal en km
-  Medición superficial en km²
-  Información de la capa seleccionada
-  Enlace web a este manual (en formato PDF)

3. Buscador de topónimos

En la parte superior se sitúa un buscador de topónimos del Nomenclátor Geográfico Básico del IGN. (servicio WFS).

Cuando se introduce una palabra clave el buscador devuelve una lista de topónimos coincidentes con ella. Debemos pulsar sobre el que nos interese para verlo en el mapa.

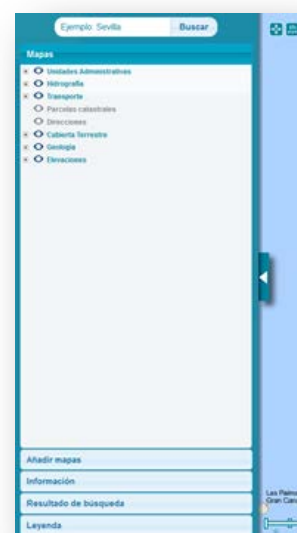


4. Menú lateral

Se sitúa en la parte izquierda del visualizador y consta de una caja de texto y de cinco secciones o pestañas desplegables:

- Mapas
- Añadir mapas
- Información
- Resultado de la búsqueda
- Leyenda

Esta ventana desaparece si pulsamos sobre la fecha del lateral derecho.



En este manual

1. Introducción
2. Herramientas Básicas
3. Buscador de topónimos
4. Menú lateral
 - **Mapas e información**
 - Añadir mapas
 - Leyenda
5. Contacto y Créditos

Si la capa, en el menú lateral, está en color gris significa que a ese nivel de zoom no se puede visualizar.

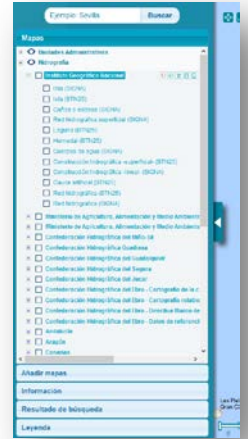
Es posible modificar el estilo de representación de la capa, siempre y cuando la capa tenga definido más de un estilo.

En “**Mapas**” se visualizan las capas de los **Conjuntos de datos Espaciales** proporcionados por los nodos IDE regionales y nacionales para el informe de seguimiento de la **Directiva Inspire**. Estos mismos conjuntos de datos se pueden consultar en:

<http://cdr.eionet.europa.eu/es/eu/inspire/monitoring/envvvtibg/>

Los temas que aparecen corresponden con los Anexos I y II de INSPIRE:

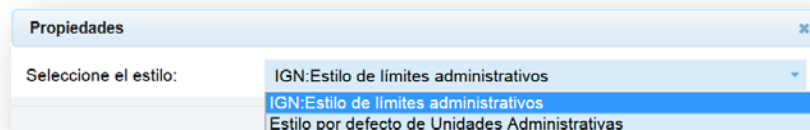
- **Anexo I Tema 3** - Nombres geográficos
- **Anexo I Tema 4** - Unidades administrativas
- **Anexo I Tema 5** - Direcciones
- **Anexo I Tema 6** - Parcelas catastrales
- **Anexo I Tema 7** - Redes de transporte
- **Anexo I Tema 8** - Hidrografía
- **Anexo I Tema 9** - Lugares protegidos
- **Anexo II Tema 1** - Elevaciones
- **Anexo II Tema 2** - Cubierta terrestre
- **Anexo II Tema 4** - Geología



Junto a cada capa tenemos disponibles una serie de herramientas:



| | |
|--|--|
| | Mover la capa hacia arriba o hacia abajo, sobre otra capa |
| | Eliminar la capa del menú |
| | Información básica del servicio: resumen, contacto y restricciones de uso. En el botón “Mas características” se realiza la operación <i>GetCapabilities</i> del servicio WMS o WMTS |
| | Permite modificar la transparencia de la capa o el estilo de la capa si esta contiene más de un estilo definido en el fichero de respuesta de la operación <i>GetCapabilities</i> . |



En este manual

1. Introducción
2. Herramientas Básicas
3. Buscador de topónimos
4. Menú lateral
 - Mapas e información
 - **Añadir mapas**
 - **Leyenda**
5. **Contacto y Créditos**

Por defecto las capas se visualizan en formato png. Para visualizar en otro formato incluir en la URL el formato, ejemplo `format=image/jpeg`.

En "**Añadir mapas**" se pueden añadir capas de información geográfica procedentes de servicios externos WMS y WMTS.

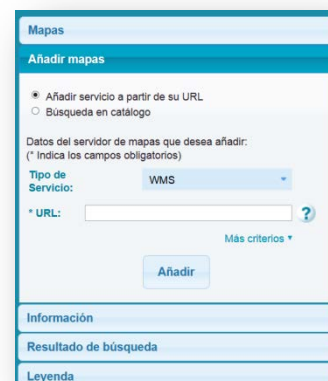
La carga de los servicios se puede realizar de dos formas: a través de URL o de Catálogo.

Carga a través de URL

La carga del mapa se realiza a través de la URL o dirección web del servicio de mapas (WMS) o teselado (WMTS).

Debajo del cuadro donde debe introducirse la URL del servicio hay un menú desplegable con el título "Más criterios". Este menú desplegable amplía los criterios de búsqueda con la versión y título del servidor. Por defecto las capas se visualizan en formato png. Para visualizar en otro formato incluir en la URL el formato, ejemplo:

`http://www.ign.es/wmts/mapa-raster?format=image/jpeg`.



Además de servicios web de mapas, se pueden añadir archivos KML y GeoRSS a través de URL y con los mismos criterios de búsqueda anteriores. También pueden cargarse archivos KML almacenados en nuestro ordenador.

Carga a través de catálogo

Podemos realizar la búsqueda de servicios WMS y WMTS consultando sobre el catálogo IDEE a partir de una o varias palabras clave.

Independientemente del tipo de archivo o de la forma de añadir mapas, los datos geográficos aparecen en el árbol de capas en la sección "Mapas añadidos por el usuario".

En "**Leyenda**" podemos visualizar la leyenda de las capas que se están visualizando, siempre y cuando el servicio WMS la ofrezca.

5. Contacto y Créditos

Para cualquier consulta sobre el Geoportal IDEE dirigirse a idee@ign.es

Supervisado por el [CODIIGE](http://www.codige.es)

Desarrollo técnico: [GeoSpatiumLab](http://www.geospatiallab.es)
 Universidad de Zaragoza, Grupo de Sistemas de Información Avanzados (<http://iaaa.unizar.es>)

